

# L'Amandier

Eglise Protestante Unie de Hyères

*Qu'est-ce que la Sagesse ?*

Fête de rentrée  
**24 septembre 2023**

Synode des jeunes  
**23-25 octobre 2023 à  
Sanary**

Synode régional  
**17-19 novembre 2023**



N° 2 - Septembre 2023

- 2-3 Le mot du pasteur
- 3 Dans nos familles
- 4 Activités
- 5 Entraide & solidarité
- 6 Expo / Concert
- 7 Appel financier
- 8 Travaux
- 9 Finances
- 10 Agenda
- 11 Qui fait quoi ?
- 12 Annonce théâtre



LE JUGEMENT DE SALOMON - NICOLAS POUSSIN (1649)

## La Sagesse

Lorsqu'on pense à des personnages que l'on pourrait désigner comme des Sages, on pense souvent à des personnes plutôt éloignées de nous, qu'elles soient de l'antiquité ou d'autres cultures : philosophes taoïstes, hindous, bouddhistes, grecs ou romains, mystiques juifs, chrétiens ou musulmans... Plus près de nous, ce sont les figures de Gandhi, de Martin Luther King, de l'abbé Pierre ou du Dalaï-lama qui viennent à l'esprit. Le Sage est-il une "espèce" exotique ou totalement à part ?

### Mais, qu'est-ce que la sagesse ?

Est-ce être obéissant, ou bien prudent ?... comme un enfant ou un animal bien dressé (pardon pour la comparaison) ! Non, c'est avant tout une force de l'esprit, une expérience intérieure qui conduit à une transformation de l'être au-delà d'une vision purement matérialiste de l'Homme et du monde.

La sagesse s'interroge sur les questions de toujours : Comment être heureux ? Comment réussir sa vie ? Que faire pour traverser les crises de l'existence ? Comment affronter sereinement la mort ? Peut-on trouver la paix intérieure, la liberté véritable ?... Il s'agit essentiellement de donner un sens à la vie, et à sa vie personnelle.

Il devient de plus en plus hasardeux de répondre à ces questions dans notre situation contemporaine car nous sommes, depuis quelques temps déjà, face à la crise des institutions et des idéologies : il n'y a plus de certitudes et de réponses toutes faites ; plutôt une recherche des moyens de vivre en harmonie avec soi-même, avec l'autre et avec le monde. La quête prend le pas sur l'adhésion à une doctrine. C'est une mise en valeur de l'expérience : l'existential, désormais, prime sur les doctrines.

Si nous faisons un pas en arrière, nous pourrions dire que, **classiquement**, la sagesse est traditionnellement comprise comme une forme de perfection, un idéal de l'humanité achevée. Les Sages ont échappé aux maux de l'humanité ; ils ont échappé au monde. Ils sont sereins, détachés et, en même temps, au plus près de la nature, débarrassés des entraves de la civilisation pour retrouver l'origine naturelle, le rêve d'une sorte de paradis perdu où ordre moral et ordre naturel coïncident ; c'est le jardin d'Eden d'avant la chute.

Cette perfection atteinte, de quelque chose d'achevé, fait que les Sages sont classiquement clos sur eux-mêmes ; ils sont Sages mais seuls, solitaires, singuliers. Par

### Soutenez l'Amandier

Par vos dons

Prix de Revient

A l'unité = 2,20 €

Avec envoi = 3,20 €

### Participants au numéro

Christian Badet

Cécile Michel

Didier Mouren

Isabelle Rolland

Illustration page de couverture :

Freepik.com

L'Amandier est une publication de l'EPU Hyères

Rédaction : le conseil presbytéral

Mise en page : I. Rolland

Impression : Pixartprinting

Imprimé en 150 exemplaires

conséquent, c'est un mode électif réservé à quelques-uns. Ils sont Sages également pour toujours, une fois pour toutes lorsqu'ils ont passé un point de non-retour.

Mais **pour l'Homme biblique**, un autre modèle se dessine. Être sage, pour la Bible, c'est d'abord un savoir-faire, empirique, pragmatique. Ainsi, un ouvrier, un artisan, un enseignant... qui s'applique à son travail et le fait correctement, celui-là est considéré comme Sage. L'être humain, quel qu'il soit, accordé à son activité ou à sa fonction est considéré comme Sage. Ce n'est donc pas réservé à quelques-uns mais une vocation destinée à tous.

La sagesse biblique tâche de s'accorder à un ordre du monde, à un état juste de la nature et de la société, tel qu'il a été fixé par l'acte Créateur. C'est donc, en même temps, une vision positive ou optimiste de ce monde. Toutefois, cette vision peut évoluer, elle n'est pas immuable puisque c'est Dieu qui en décide en toute liberté.

La sagesse n'est donc pas ici d'abord un état moral de perfection humaine. D'ailleurs, les Sages bibliques peuvent montrer encore faiblesse et colère... ils sont pétris d'humanité, parce que cette sagesse est un processus, une histoire, une marche, un chemin, un progrès continu.

La sagesse biblique est donc ambivalente, mouvante. Elle peut être critique, contestatrice par rapport à un « ordre-désordre » du monde et des sociétés. Elle dénonce l'autosuffisance humaine et les « prétendues sagesse » du monde.

Elle se construit dans l'échange, en relation, en dialogue. Pour l'Homme juif, on ne peut être sage seul. Il faut au moins deux avis pour que vive la sagesse afin qu'il y ait relation, commencement du multiple, et donc ouverture. Elle n'est pas garantie à vie parce que faillible, et parce qu'il s'agit d'une marche. La sagesse biblique ne connaît pas d'âge et n'a pas d'âge ! Elle n'est pas une échappée du monde mais, au contraire, une entrée dans l'histoire.

Entre l'Homme et Dieu, deux mouvements se croisent, l'un descendant et l'autre ascendant : Dieu vers l'Homme, c'est ce qui va définir les prophètes ; l'Homme vers Dieu, c'est ce qui désigne les Sages. Ces deux mouvements convergent et se concluent en Jésus-Christ, à la fois Prophète et Sage. D'ailleurs, la dimension de sagesse dans la figure du Christ est probablement souvent sous-estimée.

**La littérature de sagesse** est abondante dans la Bible : Psaumes, Proverbes, Job, Qohéleth, Siracide... « Le commencement de la sagesse, c'est la crainte du SEIGNEUR », nous dit le Psaume 111, 10 : cela signifie qu'il est moins question d'un prétendu savoir, d'une connaissance, d'une compréhension, que de l'établissement d'une relation ; ce qui est, en fait, l'essentiel. La vraie sagesse biblique consiste à abandonner toute prétention quant au savoir, et à entrer dans la relation de confiance que Dieu veut créer avec nous, une relation qui conjugue ordre moral et ordre naturel.

### Actualité et intérêt de la question :

Alors que "l'équation Dieu" (et d'un Dieu Créateur) a été largement écartée, il se trouve que, dans le développement de la pensée et de l'action écologique, il y a aujourd'hui la prise au sérieux de ce qui peut être à nouveau considéré comme un certain « ordre » du monde, avec la volonté de le respecter. C'est un retour de l'affirmation d'un « ordre naturel », qui n'est pas sans connaître des excès ou des dérives. Ce n'est plus Dieu qui dit la Loi, mais la Nature. Bien sûr, il y a ici une prise au sérieux de la réalité, et il ne faudrait pas que le dogme prime à nouveau sur le réel.

La sagesse s'est également repliée sur l'espace personnel, dans une forme de réalisation de soi et de bien-être. Mais est-ce suffisant pour donner un sens à sa vie ?...

La sagesse, telle que la Bible nous l'enseigne, est, et doit demeurer, une pensée complexe. Parce qu'elle ne peut que maintenir les questions ouvertes, sans gommer les oppositions. Elle s'élève contre toutes les idoles ; elle est porteuse d'un sens critique et contestataire. Parce qu'elle maintient à distance un savoir totalitaire sur Dieu, le monde, les sociétés, soi, les autres, la vie, la mort... L'essentiel étant l'établissement, non d'un savoir, mais d'une relation. Elle est, en tout cas, une invitation à l'éducation et à l'apprentissage, c'est-à-dire au temps donné pour apprendre et comprendre, temps nécessaire pour un savoir-être et un savoir-vivre. *Christian Badet*

### Dans nos familles

#### Baptêmes :

Laure Noharet le 4 juin,  
Lyvann Menjoulou-Dyot le 9 juillet,  
Lucie Chavanel le 13 août,  
Owen Rolland le 13 août,  
Andrew Magne-Lauron le 27 août

#### Confirmation :

Lucas Chiapello le 4 juin

#### Bénédictions de mariages :

Émilie Girardo et Anthony Turri le 23 juin,  
Laure Noharet et Lucas Chiapello le 24 juin,  
Naomi Horner et Roland Prevot le 9 septembre.

#### Services funèbres :

M. Martin Haller (77 ans) le 30 mars,  
Mme Mireille Bouvet (94 ans) le 10 avril,  
Mme Hilde Claire Delhalle (93 ans) le 14 mai,  
Mme Yvette Ruffing (97 ans) le 15 juin,  
Mme Erika Giudici (89 ans) le 13 juillet,  
M. Paul Giudici (88 ans) le 3 août.

# REPRISE DES ACTIVITES

## Partage biblique au temple de Hyères

Une fois par mois, les jeudis à 17 h 00  
**"Le cycle de Jacob-Israël, le patriarche"**  
*Genèse 25, 19 à 50, 14*



*La lutte de Jacob avec l'ange*

Figure emblématique des Patriarches, Jacob est présent par épisodes tout au long de la fin du livre de la Genèse. Il faudra qu'il se convertisse avant de donner naissance aux douze tribus et au peuple d'Israël.

Jacob, le lutteur, est l'image de tout être humain en lutte avec Dieu, les autres et le monde.

5 octobre, 9 novembre, 7 décembre 2023  
11 janvier, 8 février, 21 mars, 11 avril, 16 mai, 13 juin 2024

## Partage biblique à La Londe

Une fois par mois, les mardis à 14 h 30  
**"Difficile royauté :  
Saül, David, Salomon"**



*Le roi David*

Cette période royale faste est restée comme modèle idéal pour un peuple en perpétuelle recherche de son indépendance et de sa force. Pourtant, les courants antimonarchiques s'expriment aussi dans cette histoire, plus complexe qu'il n'y paraît. Quels messages les auteurs bibliques ont-ils voulu nous transmettre pour une vie en société ?

26 sept, 17 oct, 21 nov, 19 déc 2023  
16 janvier, 20 février, 19 mars, 16 avril,  
21 mai, 18 juin 2024

## Partage biblique à La Valette : l'Éclésiaste

Une fois par mois, les mardis à 14 h 30  
**« Difficile royauté :  
Saül, David, Salomon »**

3 octobre 2023  
7 novembre 2023  
5 décembre 2023  
9 janvier 2024  
6 février 2024  
12 mars 2024  
2 avril 2024  
14 mai 2024  
4 juin 2024



### « Discerner »

Journée  
consistoriale  
des conseillers  
presbytéraux

Samedi 23 septembre 2023  
9 h 30 – 16 h 30

Salle Fabre – Temple de Sanary/Mer

**« Quel est le rôle d'un Conseil(ler) Presbytéral ?  
Identifier les besoins... les qualités attendues,  
les compétences... »**

Partage des réflexions, des questions et des témoignages, en présence des pasteurs, de Sibylle Klumpp, Corinne Bianquis et Bastien Durrleman.

*Repas tirés des sacs*



Consistoire de la côte varoise



## Solidarité en action : Les Maraudes, des Bénévoles Engagés au Service des Sans-Abri

Des groupes de bénévoles engagés, appelés "Maraudes", travaillent pour apporter de la nourriture et de l'humanité aux sans-abris qui mènent une existence où la précarité est omniprésente. Cette initiative solidaire se nourrit de la compassion et de l'empathie de ces citoyens engagés qui aident les plus vulnérables.

### Des Bénévoles d'horizons divers

Les Maraudes Urbaines sont composées de femmes et d'hommes venant de divers horizons sociaux culturels, unis par une valeur commune d'entraide. Leurs rangs comprennent des étudiants, des professionnels, des artistes et des retraités, tous désireux d'apporter leur contribution à la société.

### Un collectif organisé

Le travail des maraudes commence bien avant le jour prévu de la distribution. Les bénévoles se contactent pour planifier et organiser les provisions et préparer les repas. La coordination est cruciale pour s'assurer que le jour de la distribution rien ne manque. La préparation des repas est une étape cruciale de ces opérations. Les distributions sont composées de repas bien sûr, mais aussi de boissons et de produits de première nécessité et articles d'hygiène. La Croix Rouge vient parfois en appui.

### Bénévoles hyper connectés

À l'ère d'Internet et des réseaux sociaux, les bénévoles ont saisi ces outils pour amplifier leur impact. Ils utilisent les plateformes en ligne pour informer la communauté des besoins en dons, des prochaines maraudes et des réussites obtenues. Les photos et les témoignages partagés créent une connexion émotionnelle qui suscite souvent une plus grande implication.

### La solidarité au cœur du système

L'une des clés du système dépend largement de la générosité de la communauté et des dons proposés. Les bénévoles mobilisent leurs réseaux sociaux, organisent des campagnes de sensibilisation et collaborent avec des entreprises locales pour collecter des aliments, des boissons et des articles essentiels. Les dons en argent servent à acheter des ingrédients qui font défaut pour cuisiner les repas.

### A Hyères, la maraude opère sur trois axes :

- **Maraude du lundi** : Collectif La Maraude'Hyères. Maraude mobile, passant devant l'hôtel de ville, les anciens locaux d'Orange (face à la Mie Caline) et descendant l'Avenue Brest jusqu'à la médiathèque. Avant de remonter en sens inverse. (environ une quinzaine de bénévoles mais pas avec la même régularité (selon les possibilités de chacun).



- **Maraude du mercredi** : L'association La Fourmi'Hyères organise une distribution de repas chaud, fait maison, équilibrés avec des légumes de saison offerts par des producteurs hyérois. Les bénévoles (une quinzaine) tentent de recréer du lien social. Cette activité ainsi que les différents événements proposés par la Fourmi'hyeres (puces, forum des associations, soirées) permettent de fédérer les bénévoles tout en participant à la vie associative hyéroise.

- **Maraude du dimanche** : Collectif solidarité Hyérois : Localisé en face de la médiathèque, il opère le dimanche et compte environ 12 bénévoles. Il travaille aussi beaucoup sur le lien et l'humain, bien au-delà de la distribution alimentaire.

### Le besoin de nouveaux bénévoles et donateurs

Les Maraudes vont au-delà de la simple distribution de nourriture. Elles créent des espaces de confiance qui brisent l'isolement. En somme, elles incarnent l'esprit de compassion. Mais la triste réalité est que le nombre de bénévoles ou donateurs est trop restreint face à l'ampleur de la tâche. Le réseau de commerçants partenaires n'est jamais assez grand, comme ceux qui rejoignent nos équipes de bénévoles (sympas, drôles et engagés). Chaque nouvelle personne qui s'engage dans les collectifs, quel que soit le temps qu'elle y consacre, fait une réelle différence.

**Si vous souhaitez vous engager dans une des 3 maraudes hyéroises**, vous pouvez vous renseigner avec les contacts qui suivent :

Maraude du lundi : Maraude'Hyères

Guillaume au 0689350806

Maraude du mercredi :

Marine au 0661559190 - Lafourmihyeres@gmail.com

Maraude du dimanche : Lucette au 0619905278

Didier Mouren

# EXPOSITION

## Les Journées du Patrimoine 16 & 17 septembre 2023

Comme chaque année, le temple sera ouvert à la visite à l'occasion des Journées Européennes du Patrimoine :

**Le samedi 16 septembre :**  
de 10 h à 12 h, et de 14 h à 18 h.

**Le dimanche 17 septembre :**  
de 14 h à 18 h.

Merci de vous signaler pour assurer les permanences si vous avez de la disponibilité.

Cette année, une exposition sera visible à l'intérieur du temple durant le mois de septembre. Elle a pour thème : "Le monde comme jardin". Cette exposition est composée de 20 panneaux.

"Tout jardin exprime une vision du monde, un rapport particulier à la terre et une compréhension de soi et d'autrui. Cette exposition vous propose d'explorer les dimensions spirituelles de ces relations à travers des jardins de différentes époques et différentes cultures."

## LE MONDE COMME JARDIN



exposition

## CONCERT AU TEMPLE PROTESTANT

**HYÈRES LES PALMIERS**  
Temple Protestant Saint-Andrew  
6, rue du docteur Léopold ZAJBERT  
Vendredi 11 août 2023 - 20H30



Concert lyrique  
**MARIA CALLAS**  
« Centenaire de sa naissance »

Airs, duos, Ensembles, Chœurs extraits de :  
La Norma, La Traviata, Cavalleria Rusticana,  
La Tosca, Carmen, Madame Butterfly

Americo MAZZANI - Contraltos  
Stéphane PORTELLI - Soprano lyrique  
Philippe PADOVANI - Baryton

Ensemble Vocal ARSICO  
Marla TOMILOVA - Pianos  
Olivier PADOVANI - présentation et direction musicale

BENEDICTO MONTS - 06 20 44 27 75  
YVES TARIFF - 20 anses  
YVES RESSET - 17 anses  
(collaboration groupe de l'église)

BILLETTERIE SUR PLACE À PARTIR DE 20 €

Le 11 août, en soirée, le temple protestant de Hyères a accueilli un concert lyrique donné à l'occasion du centenaire de la naissance de Maria Callas.

Une belle assemblée de 90 personnes a assisté à ce concert au cours duquel ont été chantés des airs connus d'opéra extraits de La Norma, la Traviata, Cavalleria Rusticana, la Tosca, Carmen, Madame Butterfly.



### Quand donner ?

Avant le 31 décembre 2023 pour que vos dons soient pris en compte dans la déclaration d'impôts de 2024 et de préférence régulièrement, c'est-à-dire mensuellement ou trimestriellement.

### Comment donner ?

- En espèces à la collecte chaque dimanche de façon anonyme.
- Par chèque déposé à la collecte du dimanche ou envoyé par courrier
- Par virement bancaire sur notre compte (voir RIB et IBAN ci-contre)
- Par carte bancaire en ligne sur le site internet de l'E.P.U.

([www.eglise-protestante-unie.fr/hyeres-p60441/don](http://www.eglise-protestante-unie.fr/hyeres-p60441/don))

Un reçu fiscal vous sera remis par l'association qui régit notre église (ACEPUDH), habilitée à recevoir des dons déductibles des impôts sur le revenu ou de l'ISF à hauteur de 66% ainsi que des legs. (100 € donnés vous font bénéficier de 66 € de réduction d'impôt).

### Combien donner ?

A titre d'information, un poste de pasteur coûte environ 50 000 Euros par an. Le nombre de foyers connus dans la paroisse de Hyères est de 230, ce qui pourrait représenter environ 215 euros par an et par foyer, soit 17,90 Euros par mois (ce qui ne coûte en réalité, après déclaration aux impôts, que 73 Euros par an, soit environ 6 Euros par mois).

### VIREMENTS EN FAVEUR DE L'EGLISE PONCTUELS OU MENSUELS

Merci d'utiliser les coordonnées bancaires ci-dessous, en utilisant soit la domiciliation, soit les codes IBAN.

**BANQUE :**  
CREDIT AGRICOLE PROVENCE COTE  
D'AZUR - C.A. LA CRAU

**BÉNÉFICIAIRE :**  
Association Cultuelle de l'Eglise Protestante Unie  
de Hyères - 6 rue du Docteur Léopold Jaubert,  
83400 Hyères

**DOMICILIATION :**  
code établissement : 19106  
Code guichet : 00022  
N° de compte : 07478790001  
Clé RIB : 79

**IBAN :** FR76 1910 6000 2207 4787 9000 179  
**Code BIC :** AGRIFRPP891



Vous pouvez flasher ce QR code avec votre smartphone afin de faire un don en ligne immédiat

**Merci d'avance  
de votre participation**

### BON DE SOUSCRIPTION TRAVAUX

OUI, je fais un don pour soutenir la restauration du temple protestant de Hyères.

le montant de mon don est de : \_\_\_\_\_ Euros (ouvrant droit à réduction d'impôt de 66 % donc pour un don moyen de 150 Euros, coût effectif 50 Euros)

Et je souhaite bénéficier d'une économie d'impôt au titre de l'impôt :

sur le revenu  sur les sociétés

Nom ou société : \_\_\_\_\_

Adresse : \_\_\_\_\_

Tel : \_\_\_\_\_ Mail : \_\_\_\_\_

Signature : \_\_\_\_\_



### Qui prend le temps de s'attarder dans notre temple après un culte le dimanche matin ?

Je voudrais dans cet article vous sensibiliser à ce qui n'est pas toujours visible, perceptible dans le corps de cette « vieille dame » qui dépasse allègrement depuis quelques années ses 100 ans.

Après un petit coup de jeune à la toiture de la maisonnette, nous nous débattons avec le **problème du chauffage du temple en hiver et son refroidissement lors des cultes d'été**. Après étude du dossier deux options sont possibles :

- installation d'une climatisation réversible été/hiver
- un système de chauffage radiant pour l'hiver

Nous sommes en train d'y réfléchir, compte tenu du niveau d'investissement que cela représente.

Si vous examinez les beaux murs de pierre de taille du temple, à l'intérieur comme à l'extérieur vous verrez de nombreuses fissures. Notre temple vieillit, son support travaille. Y-aurait-il un sol argileux sous le temple ? C'est ce que nous allons essayer de vérifier avec les services techniques de la ville.

De même en regardant de plus près les marches de l'entrée, nous constatons qu'elles se désolidarisent du bâti et provoquent des fissures.

Observez de chaque côté de l'entrée les palmiers. Plusieurs sont très malades et nous allons devoir prendre contact avec les services jardin de la ville pour décider ce qu'il y a lieu de faire.

Observez de près la porte d'entrée : un petit coup de frais en régie interne ne lui ferait pas de mal, de même pour les volets à l'arrière de la sacristie.

De même le portail demande à être réparé et rafraîchi.

Ces quelques problèmes extérieurs examinés, rentrons à l'intérieur du temple du côté du chœur.

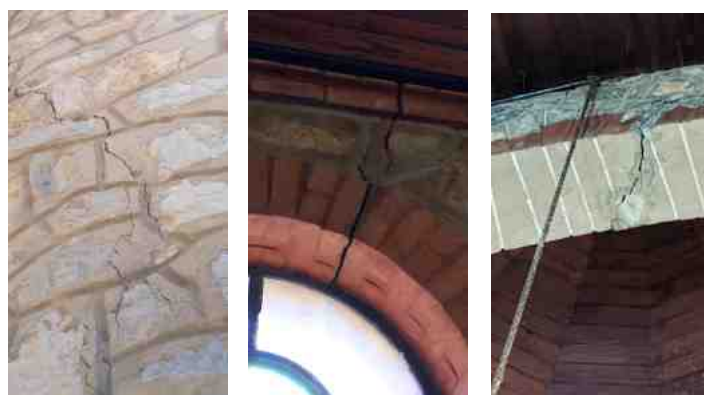
Là, entre le vitrail avant droit brisé ainsi que celui au-dessus de l'entrée, les rideaux à l'intérieur du chœur brûlés par le soleil, les très belles chaises qui mériteraient d'être rempaillées il y a quelques petits ajustements à faire pour rehausser la beauté de ce monument et honorer notre culte.

### Pourquoi cette petite présentation dans l'Amandier ?

Tout simplement parce que c'est le journal de notre Eglise, et pour montrer que chacun et chacune peut prendre conscience que ce beau monument mérite un entretien intérieur et extérieur que nous ne pouvons peut-être pas totalement assurer actuellement mais je pense que le fait d'aimer ce beau lieu de culte, et d'être conscient de tous ces éléments peut permettre de juger de par soi-même...

Bien sûr toutes les aides sont les bienvenues, sous quelque forme qu'elles se présentent, conseils, argent, coup de main, etc...

*Jacques Frizon*



*fissures intérieures et extérieures*



*Chaises du chœur*



*Marche du temple*



*vitrail intérieur chœur*



*Vitrail au-dessus de l'entrée*



*Volets sacristie*



*Portail*



## Comptes arrêtés au 15/08/2023

DEPENSES	Budget 23	Réel 23	% réalisé
Contribution Régionale	37 000 €	12 000 €	32%
Contribution régionale Auto	1 400 €	1 582 €	113%
Contribution régionale Auto s/ ex antérieur			
Contribution consistoire	200 €		
Evangélisation	300 €	80 €	27%
Frais de bureau (affranchissement +téléphone)	1 400 €	507 €	36%
Eau,gaz, électricité,chauffage & entretien temple	1 300 €	1 314 €	101%
Eau, EDF,entretien presbytère	2 000 €	621 €	31%
Taxe Foncière Presbytère	1 700 €	1 636 €	96%
Frais de déplacements(y/c séminaires, synodes...)	1 000 €	327 €	33%
Moyens d'information (journaux, amandier)	1 600 €	313 €	20%
Fêtes paroissiales	800 €	94 €	12%
Charges financières, assurances, impôts	400 €	66 €	17%
<b>Frais de fonctionnement</b>	<b>12 100 €</b>	<b>6 540 €</b>	54%
sous total	49 100 €	18 540 €	38%
<b>TRAVAUX du Temple</b>		<b>2 340 €</b>	
Réfection toit de la maisonnette		2 340 €	
<b>Total DEPENSES</b>	<b>49 100 €</b>	<b>20 880 €</b>	
<b>RECETTES</b>			
Dons nominatifs	36 500 €	14 031 €	38%
Collectes	7 000 €	5 396 €	77%
Dons après cérémonies	5 000 €	2 697 €	54%
Remboursement (chorales+bibli sonore)	600 €	439 €	73%
Aide de Hospices Civils de Lyon			
<i>Sous Total</i>	49 100 €	22 563 €	46%
<b>TRAVAUX du Temple</b>			
Subvention Région			
Dons pour travaux			
<b>Total RECETTES</b>	<b>49 100 €</b>	<b>22 563 €</b>	
<i>Résultat</i>		<b>1 683 €</b>	

## Statistiques Donateurs année 2023/2022

		Total	<80 €	80-150 €	150-400 €	400-800 €	800-1550 €	1550-2500 €	>=2500 €
2023	Nb.	56	17	13	15	7	3	1	
	Total	16 230 €	685 €	1 480 €	4 325 €	4 130 €	3 860 €	1 750 €	
	Moy.	290 €	40 €	114 €	288 €	590 €	1 287 €	1 750 €	

		Total	<80 €	80-150 €	150-400 €	400-800 €	800-1550 €	1550-2500 €	>=2500 €
2022	Nb.	75	20	12	18	12	6	4	2
	Total	35 607 €	1 011 €	1 473 €	4 597 €	6 403 €	6 613 €	7 410 €	8 070 €
	Moy.	475 €	51 €	123 €	255 €	534 €	1 102 €	1 853 €	4 035 €

## SEPTEMBRE 2023

D	3	<b>CULTE</b> Assemblée du désert
D	10	<b>CULTE</b> / Eveil à la foi
M	13	17 h Conseil presbytéral
J	14	15 h Maison de retraite de Bormes
S	16	Journées du Patrimoine
D	17	<b>CULTE</b> Journées du Patrimoine
S	23	Journée consistoriale "Discerner"
D	24	<b>CULTE</b> avec Cène <b>Journée de rentrée Hyères</b> <b>15 h Concert lyrique</b>
M	26	14 h 30 Thé-O-Logis à La Londe
S	30	Journée régionale financière à Sanary

## OCTOBRE 2023

D	1	<b>CULTE</b>
M	3	14 h 30 Eclésiolo La Valette
J	5	17 h Partage biblique à Hyères
S	7	Journée régionale Aubagne
D	8	<b>CULTE</b> / Eveil à la foi
M	11	17 h Conseil presbytéral
D	15	<b>CULTE</b>
M	17	14 h 30 Thé-O-Logis à La Londe
J	19	15 h Maison de retraite Bormes
D	22	<b>CULTE</b> avec Cène
L	23	Synode des jeunes (Sanary)
M	24	Synode des jeunes (Sanary)
M	25	Synode des jeunes (Sanary)
V	27	Soirée théâtrale à Toulon "Résister"
D	29	<b>CULTE</b> de la Réformation

## NOVEMBRE 2023

D	5	<b>CULTE</b>
M	7	14 h 30 Eclésiolo La Valette
J	9	15 h Maison de retraite de Bormes 17 h Partage biblique à Hyères
D	12	<b>CULTE</b> / Eveil à la foi
M	15	17 h Conseil presbytéral
V	17	Synode régional
S	18	Synode régional
D	19	<b>CULTE</b> / Synode régional
M	21	14 h 30 Thé-O-Logis à La Londe
D	26	<b>CULTE</b> avec Cène

## Journée de rentrée dimanche 24 septembre 2023

10 h 15 Culte avec Cène  
11 h 30 Apéritif  
12 h 00 Repas partagé

### 15 h 00 Concert lyrique

Après le culte et un apéritif offert, vous êtes les bienvenus pour partager un repas ensemble. Chacun peut apporter un élément du repas, ainsi que ses couverts.

La journée se poursuivra par un concert de chant lyrique à 15h au temple (voir affiche ci-dessous). Dans la joie de nous rassembler pour entamer cette nouvelle année...

**CONCERT LYRIQUE**  
Eglise Protestante Unie de Hyères  
**« VOYAGES »**  
BACH GIACOMELLI VIVALDI HÄNDEL MOZART LOBO ROSSINI  
DONIZETTI VERDI OFFENBACH DE CURTIS VAVILOV  
Nathalie LABRY mezzo soprano  
Rémi-Charles CAUFFMAN basse bœuffe  
Isabelle FLEUR pianiste chef de chant à l'Opéra de Toulon  
**Le Dimanche 24 Septembre à 15h**  
Libre participation  
Eglise Protestante Unie de Hyères, 6 rue du Dr. Leopold Jaubert - 83400 Hyères



# OUI FAIT OUI ?



**Pour vos dons,  
pour vos prières,  
pour vos paroles  
amicales,  
pour votre  
participation  
pour votre bonne  
humeur,**

**A vous tous un  
grand merci**

Pasteur  
Christian BADET  
06 14 03 20 12  
pasteurhyeres@gmail.com

Présidente du CP (Déléguée du  
consistoire) Isabelle ROLLAND  
06 16 59 66 32  
irolland.hyeres@gmail.com

Trésorière  
Cécile MICHEL  
797 route de La Crau  
83400 Hyères  
michelcecile0@gmail.com  
06 21 40 03 52

Secrétaire archiviste  
Correspondant Echanges  
Délégué synodal  
Serge PRISSETTE  
serge.prissette@orange.fr  
06 07 36 98 52

Virement, chèque à : ACEPUdH Crédit Agricole 19106 00022 07478790001 79

Oecuménisme & Interreligieux  
Christian BADET  
Pasteur - 06 14 03 20 12  
pasteurhyeres@gmail.com

Jeunesse (consistoire)  
Noémie WOODWARD (pasteure)  
04 94 74 10 94  
noemiewoodward@gmail.com

Eveil à la foi Odile MACARIO  
06 24 28 21 75  
KT 12/15 ans Christian BADET  
06 14 03 20 12

Groupe de prières  
Marie-France GALLARDO  
09 53 14 22 32

Travaux : Jacques Frizon  
Entraide et visites : Annie  
Barthélémy

Fêtes, Repas Communautaires  
Arlette et Bernard RIVES et leur  
équipe - 04 94 66 25 04

Entraide de l'EPU Hyères  
Ghislaine CASTERA (Trésorière)  
ghislaine.castera@orange.fr

Entraide Informatique  
Isabelle et Jean Michel ROLLAND  
06 16 59 66 32

Soutien & accompagnement  
psychologique : Odile  
MACARIO - 06 24 28 21 75

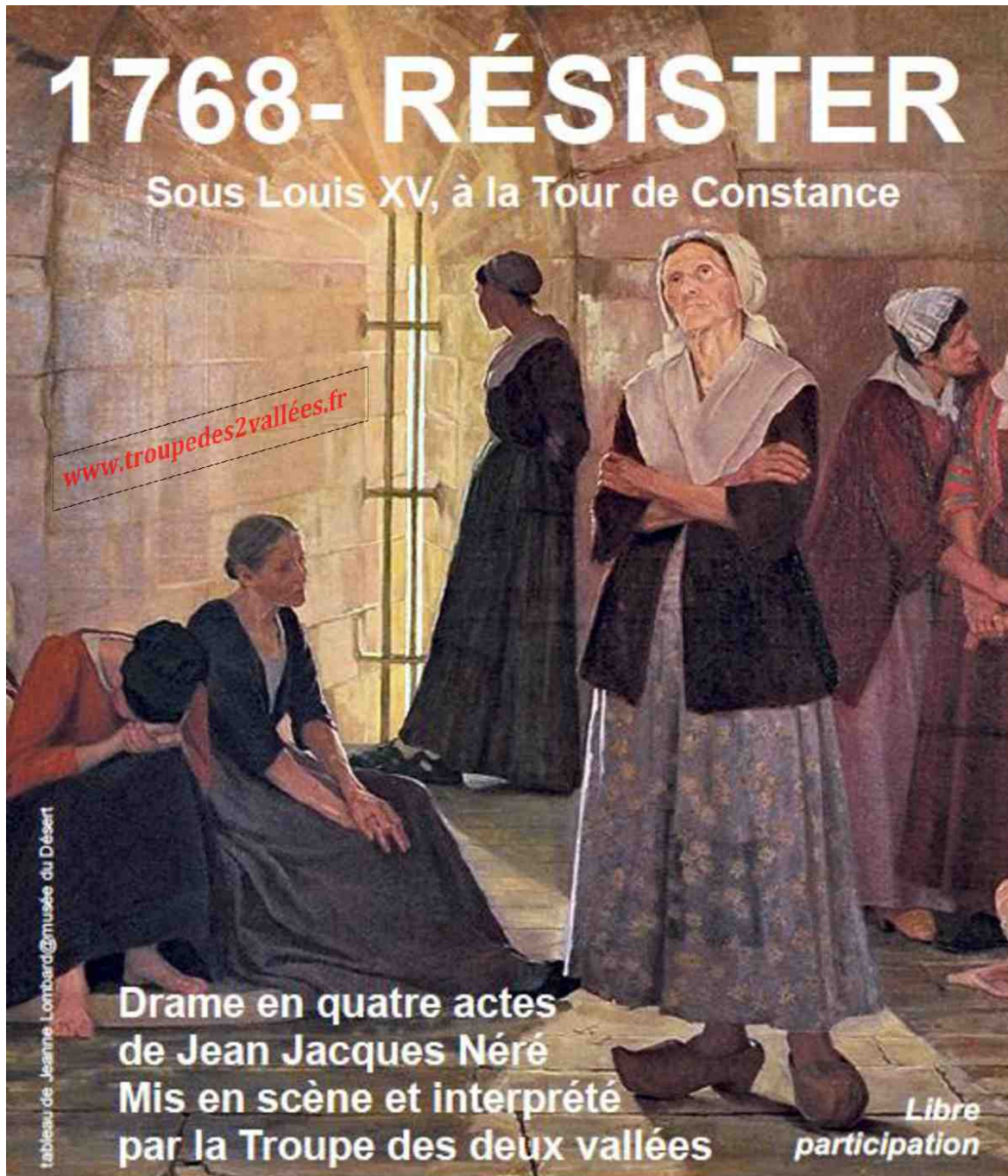
Thé au Logis  
Huguette JACOB  
La Londe - 04 94 05 24 42

Entretien général / Chauffage -  
Bernard RIVES - 04 94 66 25 04

Entretien intérieur temple -  
Cécile MICHEL - 06 21 40 03 52

Table de communion au temple





**Vendredi 27 octobre 2023 à 19h**

**Temple de Toulon, 22bis rue Picot 83000 TOULON**

*Cette représentation sera suivie d'un moment convivial avec les artistes*

EGLISE PROTESTANTE UNIE de HYERES

Temple : 6 rue du Dr Léopold Jaubert, 83400 Hyères

Pasteur : Christian Badet

Mob : 06 14 03 20 12 - Email : [pasteurhyeres@gmail.com](mailto:pasteurhyeres@gmail.com)

Site internet : [protestants-hyeres.epudf.org](http://protestants-hyeres.epudf.org) - Responsable : Christian Badet

